

ANALYSE DE L'ERREUR et DIFFÉRENCIATION PÉDAGOGIQUE

Philippe Roiné
PE-détaché PRCE - Formateur 1er degré
Formateur PSHS ESPE-UCP
Coordonnateur pédagogique PSHS-MEEF 1
Docteur en Sciences du Langage

Programme

- Analyse d'erreurs et corrections
- La différenciation (principes et mise en œuvre)
 - Différenciation et évaluation

ANALYSE DE L'ERREUR

Analyse de l'erreur

Première situation : L'âge du capitaine (IREM-Grenoble, 1980) :

Sur un bateau, il y a 26 moutons et 10 chèvres. Quel est l'âge du capitaine ? (76 élèves sur 97 donnent une réponse)

- **Effet de contexte relevant du contrat didactique implicite**

Deuxième situation : Avec ses bottes de 7 lieues, le petit poucet se déplace entre deux villes. Il fait des pas de 28 km. Il part de Grenoble pour aller à Nice. Grenoble-Nice: 224 km. Combien de pas va t-il faire ? ($28+28+28\dots$ etc.) / ($7 \times 28 = 196$)

- **Attentes de l'enseignant (division / soustraction ou addition réitérée)**
- **Dimension culturelle : « bottes de 7 lieues »**

Troisième situation : $47 + 209 = 679$

Quatrième situation : $3,2 \times 2,4 = 6,8$

- **Les parties décimales prises comme des entiers séparés par la virgule (Charnay)**

Analyse de l'erreur

Troisième situation : « Il partit désespérer »

- Règle connue décontextualisée

Quatrième situation :

« Dans la rivière nage les poissons. »

« Dans la rivière nages les poissons. »

« L'équipe de basket jouent demain. »

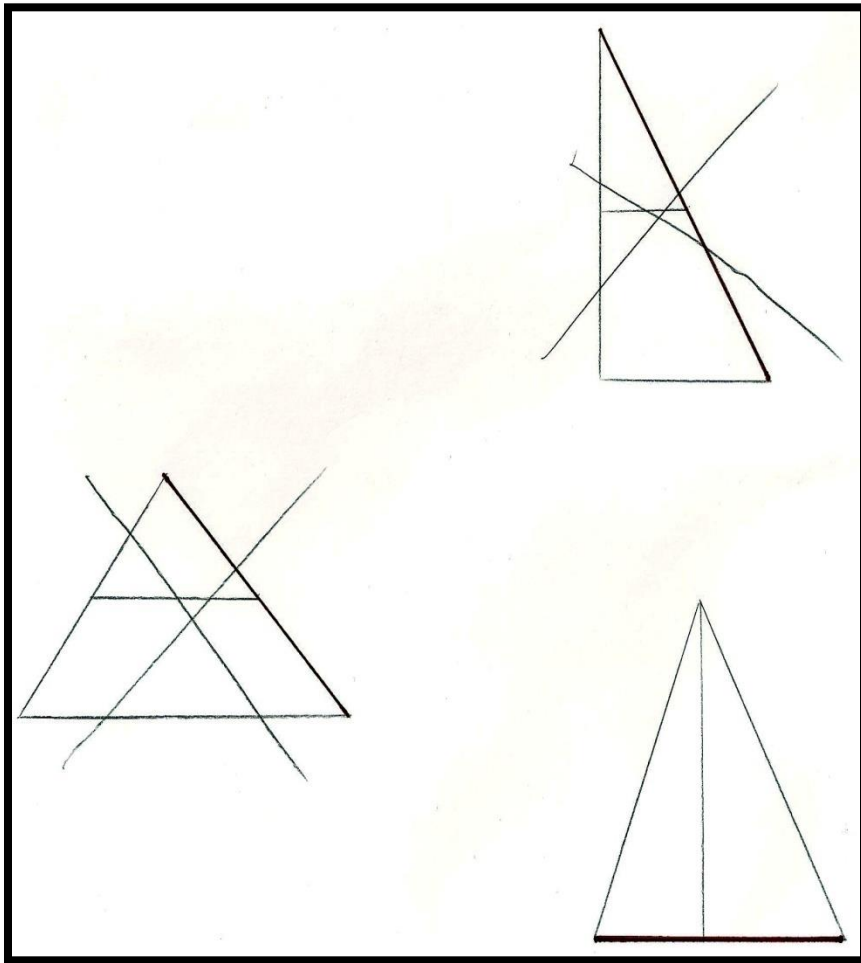
« Ta mère et toi jouent dans la rue. »

- Représentation de l'élève - habitudes données
 - valeur du sujet

Cinquième situation : « Le chien aboies » / « le mur tombent en morceaux »

- Dimension sémantique

Analyse de l'erreur

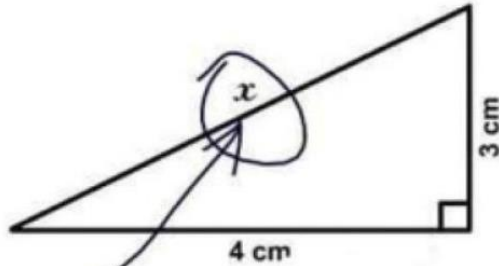


Trace un triangle avec l'un des côtés en couleur. Puis trace un segment qui joint le milieu du côté colorié au sommet opposé. »

.....
On a une aiguille et une orange. Qu'est-ce qui coule ? Qu'est-ce qui flotte ?

Analyse de l'erreur

3. Trouver X.



Il est là

Relève les verbes :

Elle ~~marche~~ sur le trottoir.

La ~~marche~~ était trop haute.

Oral :

- Au Moyen-âge, les gens des villes élevèrent des...
- Cochons

Dictée :

- des moutons...des moutonss...
moutonsss.

La consigne / la situation !

Ambiguïtés

Effet Topaze

Typologie des erreurs (J.P Astolfi,1997)

- Erreur relevant de la rédaction et de la compréhension des consignes.
- Erreurs résultant d'habitudes scolaires ou d'un mauvais décodage des attentes.
- Erreurs témoignant des représentations des élèves.
- Erreurs liées aux opérations intellectuelles impliquées.
- Erreurs portant sur les démarches adoptées.
- Erreurs dues à une surcharge cognitive (ou affective) au cours de l'activité. (ex. : production écrite)

Corriger un travail d'élève

« Corriger, ce n'est pas juger : **c'est aider à apprendre**. Ce n'est pas enregistrer et sanctionner des écarts à la norme, c'est pointer des réussites précises et des erreurs précises. Ce n'est pas accomplir un acte terminal : **c'est ouvrir à d'autres activités**. » (Veslin, 1992)

- Aider, c'est **ignorer certaines erreurs**
- Aider, c'est **prévenir certaines erreurs**
- Aider, c'est **intervenir sur certaines erreurs**
- Aider, c'est mettre l'apprenant en position **d'auto-correction** de certaines erreurs (V.Lafarge, 2007)

DIFFÉRENCIATION PÉDAGOGIQUE

Pourquoi différencier ? (d'après Meirieu)

- Hétérogénéité des niveaux de développement cognitif
 - Hétérogénéité des rapports au savoir
- Hétérogénéité des relations socio-affectives avec le système scolaire
 - Hétérogénéité de la maîtrise des pré-requis
 - Hétérogénéité des styles cognitifs
 - Hétérogénéité des stratégies d'apprentissage

Clarification sémantique : Individualisation / Personnalisation / Différenciation

- **Attention à l'idée d'individualisation :**
 - dérive béhavioriste (un protocole stimulant un élève qui donnerait un résultat)
 - idée d'une progression rigoureuse par étapes (pédagogie par objectifs). Mythe de la connaissance totale de l'élève par l'enseignant.
- **Attention aux différentes typologies** (profils cognitifs). La diversité constitutive d'une personne ne peut se résumer dans un système clos.

➤ **Personnalisation plutôt qu'individualisation**

Dimension relationnelle

Principes à conserver :

- 1) Situations complexes plus mobilisatrices que les situations simples
- 2) Importance du conflit socio-cognitif et des démarches métacognitives
- 3) Importance de la dimension culturelle (liens et sens)
 - **Comment lutter contre l'homogénéisation de l'enseignement et prendre en compte l'élève tout en maintenant ces trois principes ?**

Ce que n'est pas la pédagogie différenciée

- L'abandon des **objectifs communs**
- Un **enseignement individualisé** sans échange et sans communication (syndrome du fichier / logiciel progressif)
- Un espace où les tables ne sont plus alignées les unes derrière les autres mais où l'enseignement collectif garde la priorité.
- Confusion avec **la pédagogie de soutien** qui se pratique uniquement après la séquence d'apprentissage, qui fait suite à l'évaluation et qui entraîne une remédiation.
- Celle qui est **prise en charge uniquement par le maître d'adaptation ou un intervenant extérieur** quelconque.
- Celle qui **maintient ou contribue à améliorer uniquement les points forts** de l'enfant.

Ce qu'est la pédagogie différenciée

« Parler moins, faire agir plus, et observer pendant ce temps »

« Mettre en œuvre un cadre souple où les apprentissages sont suffisamment explicités et diversifiés pour que les élèves puissent travailler selon leurs propres itinéraires d'appropriation, tout en restant dans une démarche collective d'enseignement des savoirs et savoir faire exigés. » (Halina Przesmycki, 2004)

- **Diversifie** les supports et modes d'apprentissage pour un groupe d'apprenants aux besoins hétérogènes mais aux objectifs communs.
- **Place l'enfant en situation de questionnement**, questions qui sont objets de réponses collectives ou individuelles.
- **Alterne les temps d'apprentissage** collectif, individuel et en groupe.
- C'est celle qui envisage l'apprentissage **de plusieurs façons** : par manipulations, par représentations visuelles, auditives, kinesthésique, par l'abstraction.
- **Favorise** la connaissance des **fonctionnements cognitifs** des élèves et de celui de l'enseignant, des équipes éducatives. (3 questions)
- Elle **se pratique avant, pendant, après** la séquence d'apprentissage.

Deux approches

- **Pro-active**

A l'aide d'une évaluation diagnostique / d'entretiens d'explicitation / grille d'observation :

- prévoir de différencier le travail demandé / modalités de travail / consignes ...etc.

- **Attention aux écueils :**

- Attention à une vision systémique de l'élève (« aptitudes naturelles » / « profils cognitifs ») et l'idée de classification des élèves selon des « profils » essentialisés
- Vision de la différenciation comme d'un parcours balisé

- **Réactive**

- Elle prend davantage en charge l'élève non pas dans ce qu'il est *a priori* mais dans ce qu'il fait *in situ*
- Elle sécurise l'élève qui sait pouvoir être aidé *pendant* son travail
- Elle porte un regard positif sur l'élève qui *a priori* réussit.

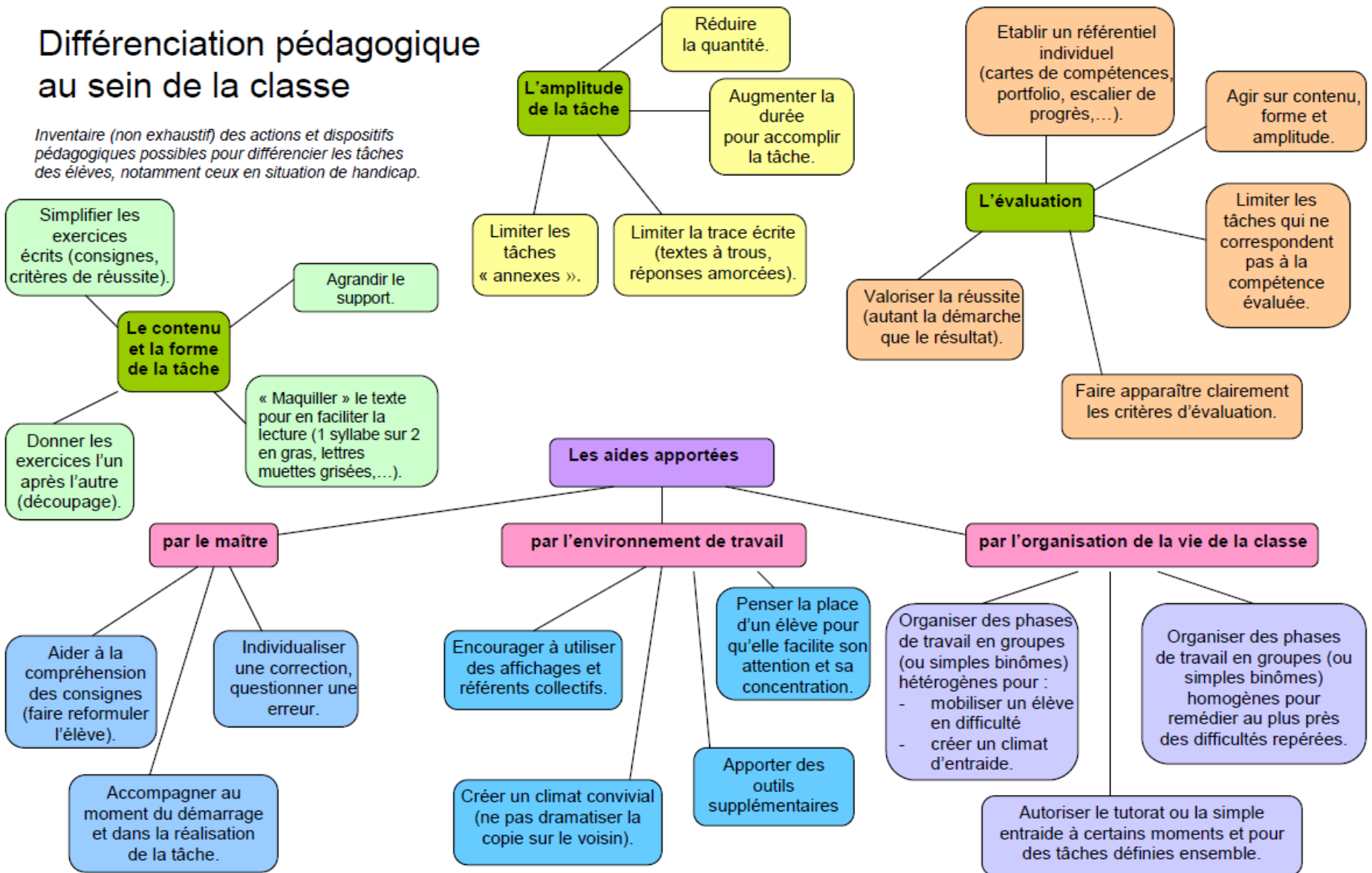
- **Attention aux écueils :**

- Si elle invente *in situ* de nouveaux moyens (dispositif, outils, situations sociales, temps/espace...) ces moyens doivent être envisagés auparavant.
- Acquisition progressive de gestes professionnels

Articulations (ac-bordeaux)

Différenciation pédagogique au sein de la classe

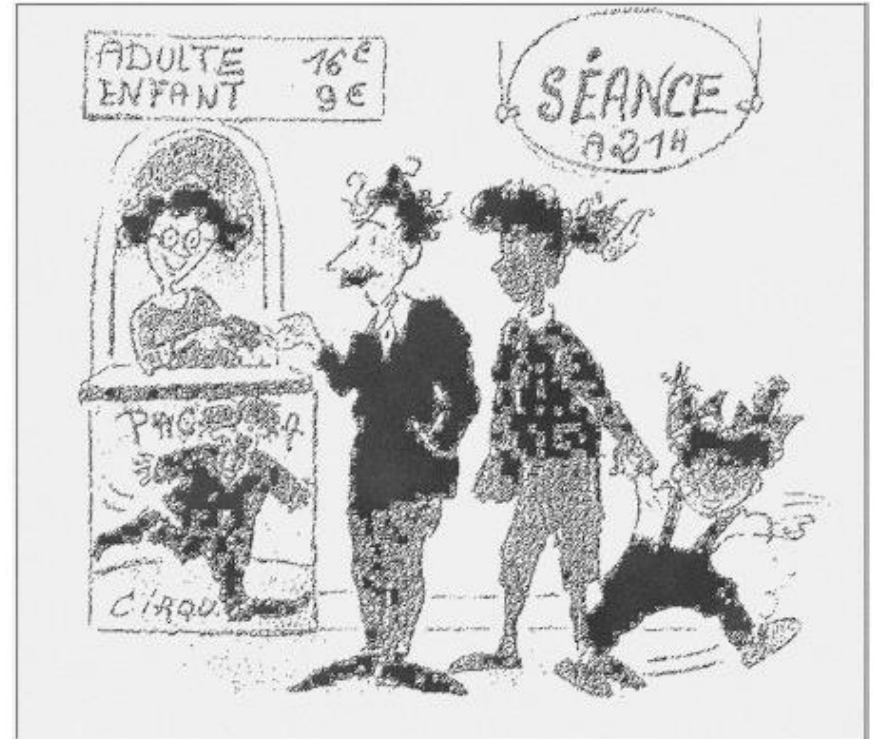
Inventaire (non exhaustif) des actions et dispositifs pédagogiques possibles pour différencier les tâches des élèves, notamment ceux en situation de handicap.



Lecture Implicite



Observe l'image.



Procédures

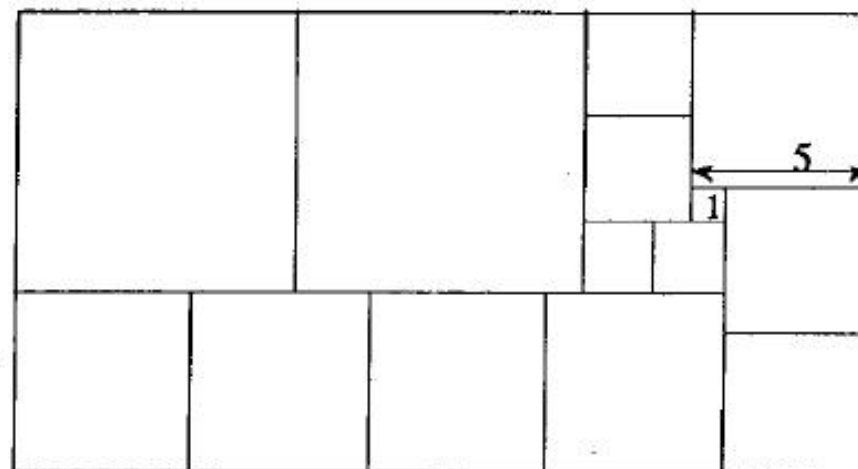
Cette famille va au cirque. La caissière rend 9 €.

Combien d'euros la famille lui avait-elle donnés ?

Procédures

- Mille secondes c'est quoi ?
- Un million de secondes c'est quoi ?
- Un milliard de secondes c'est quoi ?

Sur le dessin ci-dessous, toutes les parcelles sont des carrés.



Quelles sont les dimensions du cadre extérieur ?

CNESCO (2017) Recommandations (extraits)

- Ni « tout collectif », ni « tout individualisé »
- Importance du temps d'apprentissage (durée, rythme)
- Rapport adéquat entre l'élève et l'école (partir de l'élève)
- Enseignement structuré (objectifs clairs, synthèse effective, bilans réguliers sur les savoirs et les procédures)
- Attention aux tâches comprenant trop d'informations à gérer.
- Prendre en compte collectivement la diversité des réponses et stratégies
- Faire expliciter les élèves.
- Auto-évaluation
- Varier les postures (enseignant et élèves) : réflexive, créatrice
- Se libérer de la gestion collective en classe (travail individuel)
- Travail en groupe à condition que celui-ci soit structuré (tâches individuelles, gestion coordonnée). Ne pas « abandonner » un groupe à son sort.
- Classes hétérogènes et regroupements temporaires
- Travailler à plusieurs enseignants (mise en barrette de certains cours)

Principes à respecter (résumé)

- Variation des modalités de travail :
- Individuelle / binôme (élève-élève, élève-enseignant) / groupe / Collectif-classe
- Principe d'étayage / « désétayage » (Meirieu)
- Des outils comme les grilles d'observation à condition qu'elles ne cessent d'évoluer.
- Enrôler dans la tâche (d'où importance de ZPD et « effet pygmalion »)
 - Pour résumer : <https://www.icem-pedagogie-freinet.org/node/40201>

DIFFÉRENCIATION ET ÉVALUATION

Une évaluation positive et différenciation

S'appuie sur un principe fondamental :

Tous les élèves sont capables d'apprendre et de progresser.

- Met en valeur les réussites de l'élève
- Met en avant le cheminement et les progrès de l'élève
- Identifie les fragilités et les points non acquis

Une évaluation positive :

Il ne s'agit, en aucun cas, d'abaisser le niveau d'exigence requis par les prescriptions des programmes d'enseignement,

... mais de **faire de l'évaluation une démarche** (et non seulement une mesure) afin que **l'élève se sente valorisé et encouragé à prendre confiance en ses capacités et puisse progresser.**

Rappel : 4 niveaux de maîtrise (LSU)

- **le niveau 1** (« maîtrise insuffisante ») correspond à des compétences non acquises au regard du cycle considéré
- **le niveau 2** (« maîtrise fragile ») correspond à des savoirs ou des compétences qui doivent encore être étayés
- **le niveau 3** (« maîtrise satisfaisante ») est le niveau attendu en fin de cycle, c'est lui qui permet de valider à la fin du cycle 4 l'acquisition du socle commun
- **le niveau 4** (« très bonne maîtrise ») correspond à une maîtrise particulièrement affirmée de la compétence, qui va au-delà des attentes pour le cycle.

4 niveaux de maîtrise (bilan périodique)

- Compétence non atteinte
- Compétence partiellement atteinte
- Compétence atteinte
- Compétence dépassée

Les paliers de maîtrise d'une compétence (proposition)

